

# EVO-ONE

## 6- De ventilatie

De kinventilatie kan de lucht naar de mond of naar het vizier sturen, ofwel de lucht in beide richtingen verspreiden. Binnenin het kinstuk (achter de kinflap) is een schuifmechanisme geplaatst waarmee u uw keuze kunt afstellen.

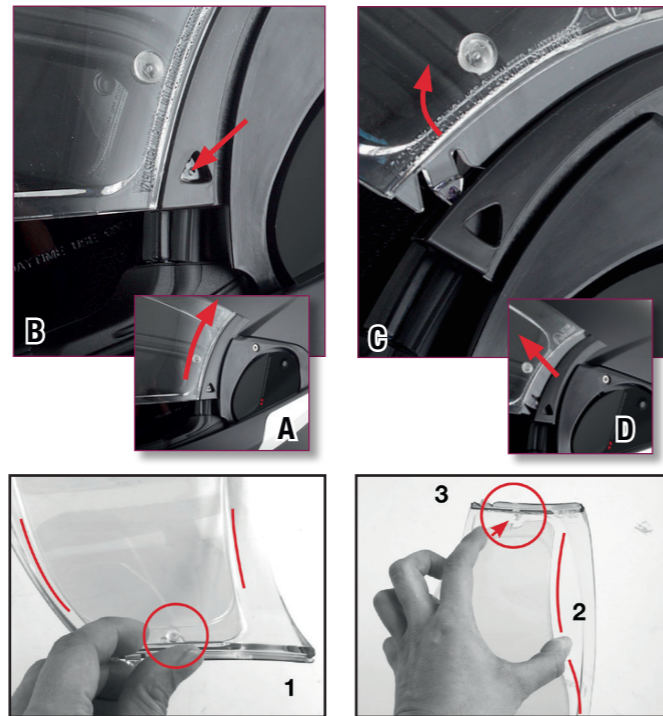


## 7- Het vizier kan snel worden gedemonteerd:

(bijv. om de Pinlock® anti-condens laag te plaatsen)  
Open het vizier (A), druk met behulp van een schroevendraaier of andere punt op de driehoekige knopjes in het vizier (B) en haal het vizier uit de houders (C), eerst aan één kant, dan aan de andere kant. Het vizier komt er gemakkelijk uit (D).

### De Pinlock® erin zetten:

Controleer of de pinnetjes goed staan en stel ze indien nodig bij. Plaats het uiteinde van de Pinlock® op een van de pinnetjes (let u er hierbij op dat de uitstaande rand van de Pinlock® tegen het vizier aanzit) (1) en plaats de Pinlock® tegen het vizier (2). Plaats het tweede uiteinde op het tweede pinnetje (3). **BELANGRIJK:** het vizier niet omvormen wanneer u de Pinlock® erin zet. Zet het vizier weer terug in de houders op de helm (vizierstand omhoog) zoals hierboven beschreven, in omgekeerde richting.



## 8- Interieur

Het interieur van de **EVO-ONE** is opzettelijk smaller dan dat van de EvoLine. De fit doet denken aan de beschermende vorm van een integraal helm.

Voor klanten met wat bollere wangen kunnen de dikke wangkussens het sluiten van de kinriem bemoeilijken. Daarom hebt u de mogelijkheid de dikte van de wangkussens aan de vorm van uw hoofd aan te passen: de **EVO-ONE** is een "perfect fit" helm, op maat gemaakt. Het interieur is bovendien uitneembaar en wasbaar in de wasmachine.



# EVO-ONE

## ONE REVOLUTION, ONE HELMET

DISCOVERY  
DIVISION



## GEBRUIKERSINFORMATIE

Geachte klant,

De **EVO-ONE** duikt op in uw contreien, in uw winkels...

Wij zijn beretrots op deze jongste helm uit de SHARK familie en enthousiast over het feit dat u deze helm in uw assortiment hebt opgenomen! Sinds de presentatie van deze nieuwe helm en ook tijdens de motorbeurzen, hebben velen van u onze inspanningen voor de totstandkoming van

dit model geprezen en de eerste cijfers bewijzen dat u gelijk had.

**Het is echter belangrijk het technische en precieze aspect van deze helm te benadrukken.**

Wij hebben hier ook het accent op willen leggen bij de keuze van de slagzin "**EVO-ONE: ONE REVOLUTION, ONE HELMET**".

Een helm, een ommezwaai! **Maar wat maakt de EVO-ONE zo bijzonder?**

 **SHARK**  
HELMETS

 **SHARK**  
HELMETS



Wij verzoeken u **de uitleg en de tips** hieronder nauwkeurig te bekijken zodat u vertrouwd raakt met deze helm en **optimaal alle functies leert kennen**.

## 1- Neemt u een moment om de gebruiksaanwijzing te lezen

Alles wat u dient te weten over dit model vindt u in de gebruiksaanwijzing. Voor dit type helm is dit erg belangrijk. De **Evo-One** is in verschillende opzichten (bewegingsleer, mechanica...) anders dan de EvoLine Series3.



## 2- Auto-up en Auto-down systeem

De Auto-Up werkt op dezelfde manier als bij de EvoLine Series3 en maakt het mogelijk het vizier tegelijk met het kinstuk te openen, zodat het kinstuk gemakkelijker in de jet-positie wordt geplaatst.

De Auto-Down is speciaal voor de **EVO-ONE** gemaakt en maakt het omschakelen van jet naar integraal kinderspel: het zorgt dat het vizier vanzelf omhoog komt wanneer men het kinstuk van de jet- naar de integraal-stand omzet.

Let op! De technische werking achter dit systeem is complex. Men moet vooral de beweging van het kinstuk niet forceren en geen druk op het vizier uitoefenen, terwijl men het kinstuk beweegt.



## 3- De kinflap

De **EVO-ONE** is uitgerust met een inklapbare en gemakkelijk vouwbare kinflap met magneet. Let u erop dat de flap netjes is ingeklapt zodat het kinstuk zonder wrijving kan bewegen. Het doel van deze kinflap is te voorkomen dat er van onder lucht in de helm komt; deze flap beperkt het geluid en de kou.



## 4- Van jet naar integraal

Wanneer het kinstuk zich achterop de helm in de jet-positie bevindt, kunt u het naar voren bewegen door met uw duim net voorbij het einde van de rubbers het kinstuk te naar voren te drukken (zie foto). Zo is het kinstuk eenvoudig te verplaatsen en beschadigt u de rubbers niet. Door het kinstuk vanaf dit punt te bewegen, kan het de benodigde draaiing maken om van de jet- naar de integraalstand te worden omgezet.



## 5- Verbeterde vergrendeling van het kinstuk: eenvoudiger en veiliger

U klikt het kinstuk goed vast in de helmschaal wanneer u tegelijkertijd aan beide kanten het kinstuk iets naar beneden drukt, totdat u aan beide kanten "klik" hoort.

