

Contrôlez encore une fois pour les deux clignotants que la lettre « F » soit située à l'avant du verre, de même que le sigle ECE. Si tel est le cas, les clignotants sont bien orientés.

Enfin, démontez les clignotants avant d'origine.

4 CHANGEMENT D'AMPOULE

4.1 PRÉPARATIFS

ATTENTION! Avant le démontage, il convient de vérifier la stabilité de la moto, la chute d'une moto peut provoquer des blessures et des dégâts sur la moto.

ATTENTION! Lors du changement d'ampoule, vous devez porter des gants de travail et des lunettes de protection, afin d'éviter toute blessure possible à cause d'arêtes tranchantes, comme par ex. vers le cylindre du guidon, ou à cause d'objets pointus comme les contacts de masse.

Assurez-vous que l'ampoule de rechange dispose de la bonne spécification. Remplacez l'ampoule d'origine uniquement par une ampoule de type H21W d'origine. Ces ampoules spécifiques sont disponibles auprès de la société Kellermann (Tél. : 0049-241-938080) ou de votre revendeur.

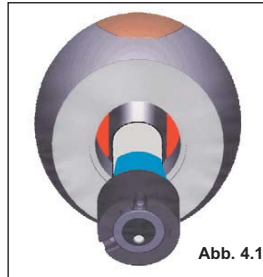


Abb. 4.1

4.2 DÉMONTAGE DU CLIGNOTANT

Tournez le clignotant par le boîtier dans le sens contraire des aiguilles d'une montre jusqu'à ce qu'un relâchement se fasse sentir. Retirez ensuite le clignotant du guidon. Le caoutchouc de fixation ayant pu, après une période prolongée, se coller au guidon, il peut être nécessaire de forcer pour le desserrer et le relâchement peut être saccadé. Il convient donc de veiller à une bonne stabilité de la moto et à ce que le câble ne se déchire pas.

Posez une clé plate de 10 mm sur les aplanissements prévus de l'élément multifonctionnel (4) et desserrez la liaison vissée au boîtier du clignotant. Dévissez à présent à la main le boîtier du clignotant de l'élément multifonctionnel. Veillez à ce que le boîtier du clignotant soit dirigé vers le bas : la douille et la lampe étant à présent reliées, elles pourraient tomber.

Retirez la douille avec la lampe du boîtier du clignotant. Un coup léger avec le côté d'ouverture sur la surface de la main est suffisant pour libérer la douille. N'essayez pas de tourner la douille. Elle est fixée par une sécurité anti-rotation au boîtier du clignotant, afin de permettre une exacte orientation de l'ampoule.

4.3 ASSEMBLAGE DU CLIGNOTANT ET MONTAGE SUR LA MOTO

Prenez maintenant la nouvelle ampoule et intégrez-la par le côté dans la douille grâce aux rainures prévues à cet effet. Tournez l'ampoule de telle sorte que les deux ergots du socle de l'ampoule s'insèrent dans les rainures de la douille. Veillez à ce que vos doigts nus n'entrent pas en contact avec le globe en verre de l'ampoule ou, le cas échéant, essuyez-le avec un chiffon propre. Prenez à présent le boîtier du clignotant et tenez-le avec l'ouverture fileté vers le haut. Tournez la douille avec la lampe de sorte que les deux bâtonnets d'orientation (bleus sur l'illustration 4.1) puissent passer à travers la douille entre les surfaces en forme de demi-lunes visibles sur le boîtier du clignotant (rouges sur l'illustration). Laissez alors glisser la douille avec l'ampoule vers le bas dans la perforation fileté. Prenez maintenant l'élément multifonctionnel (4) et tournez avec précaution le boîtier du clignotant de la main sur ce dernier. Si l'élément multifonctionnel ne se laisse pas visser, la douille n'est pas correctement orientée dans le boîtier du clignotant. Dans ce cas, remplacez correctement la douille avec la lampe. Tournez à nouveau le boîtier du clignotant, comme décrit plus haut, sur l'élément multifonctionnel. Lorsque la plaque fileté est alignée au boîtier du clignotant, posez une clé plate de 10 mm sur les aplanissements de l'élément multifonctionnel et serrez fermement l'élément multifonctionnel. Remplacez maintenant le clignotant jusqu'à la moitié du caoutchouc de fixation dans le guidon et procédez comme décrit dans le chap. 3.4. N'oubliez pas d'effectuer le réglage final précis de l'orientation du clignotant.

Plusieurs téléchargements sont disponibles sur notre site internet : www.kellermann-online.com. Vous y trouverez de nombreuses informations sur notre gamme de pièces de rechange et d'accessoires.

Pour toute remarque ou question, vous pouvez nous contacter à tout moment par e-mail (info@kellermann-online.com) ou par téléphone (0049-241-938080).

Notice de montage BL 1000 / BL 1000 blanc (clignotant avant)

- 1 Aperçu des pièces
- 2 Consignes de mise en garde
- 3 Montage
- 4 Changement d'ampoule

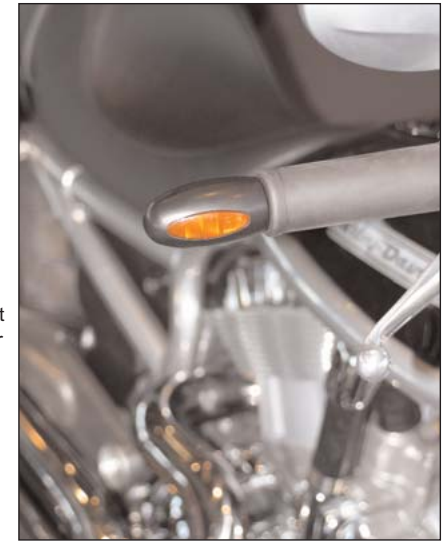
Chère cliente, cher client,

Nous vous remercions de la confiance que vous nous témoignez en effectuant l'achat de ce produit. Nous avons apporté le plus grand soin à la conception et à la fabrication de ce modèle BL 1000.

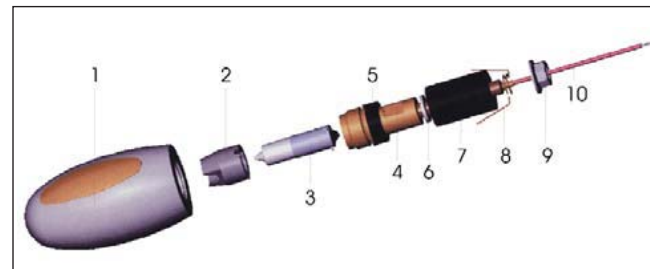
Afin de profiter au maximum de cet article, il convient de suivre plusieurs consignes importantes. Merci de lire attentivement l'intégrité de la présente notice de montage et de vous décider ensuite si vous souhaitez réaliser l'installation du BL 1000 vous-même ou confier cette opération à un atelier spécialisé. Merci de tenir compte du fait que seul un montage conforme assure un fonctionnement satisfaisant et sûr.

Nous vous souhaitons d'agréables heures de conduite en toute sécurité,

Votre équipe Kellermann.



1 APERÇU DES PIÈCES



- 1 Boîtier du clignotant
- 2 Douille
- 3 Lampe halogène
- 4 Élément multifonctionnel (aplanissements)
- 5 Anneau en caoutchouc
- 6 Disque d'écartement
- 7 Caoutchouc de fixation
- 8 Contacts de masse
- 9 Ecroû
- 10 Câble de raccordement

2 CONSIGNES DE MISE EN GARDE

A RESPECTER ABSOLUMENT!

ATTENTION! Il est impératif, avant le montage, de lire la présente notice ! Conservez-la, pour toute éventualité, ainsi que les cartons et les adaptateurs non-utilisés !

ATTENTION! Pour l'UE, utilisez le BL 1000 exclusivement comme clignotant avant et respectez les prescriptions de montage conformément 3.2.

ATTENTION! En cas de doute quant à la bonne réalisation du montage, vous devez confier celui-ci à un spécialiste - seul un montage conforme garantit une fixation durable. Une fixation non-conforme peut entraîner des accidents. Pour cette raison, vérifiez avant chaque utilisation que le clignotant soit bien fixé ; si besoin est, refixez-le de manière conforme et ajustez immédiatement son orientation.

ATTENTION! Le BL 1000 a été conçu exclusivement comme clignotant de moto et n'est pas, dans cette version, adapté à une autre utilisation. Une installation autre que celle décrite n'est pas autorisée ; cela pourrait être dangereux et provoquer des dommages considérables.

ATTENTION! Utilisez uniquement des pièces d'origine et échangez en particulier l'ampoule d'origine par une ampoule de même type (H21W, BAY9S, voir chap. 4) ! Ceci est nécessaire pour assurer un bon fonctionnement et une sécurité maximum du clignotant. En cas de perte ou de dégât, vous pouvez vous procurer des pièces de rechange (y compris l'ampoule spécifique) dans le commerce ou directement auprès de la société Kellermann (Tél. : 0049-241-938080).

ATTENTION! Pour votre sécurité, nous avons choisi une lampe halogène puissante pour le BL 1000. Le BL 1000 peut donc devenir très chaud lors d'une utilisation prolongée (plus de 10 min.). Vous devez donc absolument éviter tout contact avec la peau nue ou des objets thermosensibles ; risques de blessures ou de dégâts.

3 MONTAGE

3.1 PRÉPARATIFS

Le BL 1000 est conçu pour des guidons creux – au moins jusqu'à l'unité de commande (vu de derrière) – et présentant un diamètre intérieur constant compris entre 11,5 mm et 24 mm. Merci de respecter le montage décrit au point 3.2. Si ces conditions de montage ne peuvent être réalisées, il convient de monter un guidon adapté.

ATTENTION! Avant le montage du clignotant, veillez à nettoyer l'intérieur du cylindre du guidon. Seule une surface propre et non-grasse permet une fixation du clignotant en toute sécurité. Pour les guidons en aluminium anodisé, il peut s'avérer nécessaire d'enlever la couche d'alumine à l'intérieur du cylindre afin d'obtenir une surface conductrice.

ATTENTION! Avant le montage, il convient de vérifier la stabilité de la moto ; la chute d'une moto peut provoquer des blessures et des dégâts sur la moto.

ATTENTION! Lors du montage du clignotant, vous devez porter des gants de travail et des lunettes de protection, afin d'éviter toute blessure possible à cause d'arêtes tranchantes, comme par ex. vers le cylindre du guidon, ou à cause d'objets pointus comme les contacts de masse (8).

3.2 TOLÉRANCES DE MONTAGE

Le montage du clignotant BL 1000 / BL 1000 blanc doit être réalisé de manière horizontale et avec un angle de 15° +/- 3° tolérance.

3.3 CHOIX DE L'ADAPTATEUR

Mesurez le diamètre intérieur du cylindre du guidon. Utilisez pour un diamètre de:

11,5 mm à 13,5 mm	petit caoutchouc du type d'adaptateur 1
13,5 mm à 17 mm	grand caoutchouc du type d'adaptateur 1
17 mm à 21 mm	type d'adaptateur 2 (prémonté)
21 mm à 25 mm	type d'adaptateur 3

Si vous avez besoin du type d'adaptateur 1, démontez l'écrou (9), les contacts de masse (8), le caoutchouc de fixation (7) avec le disque d'écartement (6) et l'anneau en caoutchouc (5) (voir chap. 1 « Aperçu des pièces »). Montez les éléments du type d'adaptateur 1 dans l'ordre suivant : disque d'écartement, caoutchouc de fixation, contacts de masse et écrou avec le côté denté vers le caoutchouc de fixation.

Si vous avez besoin du type d'adaptateur 2, vous n'avez rien à changer.

Si vous avez besoin du type d'adaptateur 3, démontez comme indiqué pour le type 1 ; montez ensuite les éléments du type 3 en commençant par l'anneau en caoutchouc, puis le disque d'écartement, le caoutchouc de fixation, les contacts de masse et l'écrou avec le côté denté vers le caoutchouc de fixation. Vous pouvez aussi vous référer à la partie « Aperçu des pièces » (chap. 1) concernant l'ordre à suivre.

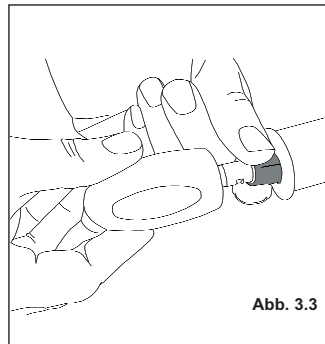


Abb. 3.3

3.4 MONTAGE DU CLIGNOTANT

ATTENTION! Vérifiez impérativement, avant d'insérer le clignotant à l'extrémité du guidon, si l'élément multifonctionnel (4) est fermement vissé au boîtier du clignotant. Si cela n'était pas le cas, l'élément multifonctionnel doit être serré avec une clé plate de 10 mm. Un vissage lâche entre l'élément multifonctionnel et le boîtier du clignotant peut entraîner la perte du boîtier du clignotant pendant le voyage et provoquer un accident.

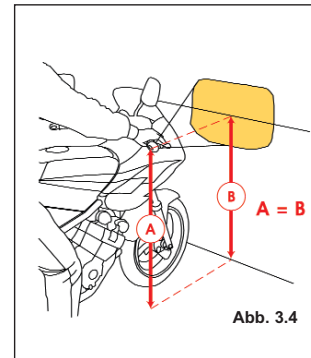


Abb. 3.4

Pour le raccordement au dispositif de clignotement de votre moto, il est nécessaire de faire sortir le câble rouge du BL 1000 du guidon. Il se peut que vous deviez pour cela percer un trou sur le côté inférieur du guidon, soit de 3 mm de diamètre de chaque côté directement derrière les commandes du guidon, soit de 4 mm de diamètre entre les deux douilles de serrage du guidon.

Ébavurez la perforation, afin d'enlever tout bord tranchant résiduel. Passez ensuite un fil (par ex. un fil de ligature) du trou percé jusqu'à l'extrémité correspondante du guidon, et tirez avec celui-ci le câble positif à travers le guidon. Posez les câbles avec suffisamment de jeu, afin que le câble ne soit pas trop tendu même si le guidon est tourné.

Faites à présent glisser avec précaution le clignotant jusqu'au milieu du caoutchouc de fixation par l'extrémité du guidon (illustration 3.3).

Maintenez fermement le caoutchouc de fixation et tournez le boîtier du clignotant dans le sens des aiguilles d'une montre, jusqu'à ce que le caoutchouc de fixation soit assez étiré pour reposer sur toute la surface du cylindre du guidon. Poussez maintenant le clignotant jusqu'au boîtier dans le guidon. Tournez alors le boîtier du clignotant à la main dans le sens des aiguilles d'une montre jusqu'à ce que vous soyez sûr qu'il faille beaucoup de force pour le desserrer. Si la force nécessaire ne devait pas augmenter après plusieurs tours, retirez le clignotant, tournez-le dans le sens contraire des aiguilles d'une montre jusqu'à ce que le câble ne s'enroule plus sur lui-même et répétez le processus de fixation décrit. Tournez alors le clignotant dans le sens des aiguilles d'une montre jusqu'à ce que le verre marqué « F » (front) soit orienté vers l'avant et que le verre marqué « R » (Rear) soit orienté vers l'arrière.

Avant le raccordement électrique, il est conseillé de débrancher la batterie de votre moto.

Pour la connexion des deux BL 1000 au dispositif de clignotement de votre moto, vous devez à chaque fois raccorder le câble rouge au pôle positif du clignotant avant correspondant. Généralement, le branchement au câble de masse du dispositif de clignotement n'est pas nécessaire, étant donné que le clignotant a, par le volant, un contact de masse suffisant. Si le guidon a un revêtement en caoutchouc, ce contact de masse peut être inexistant ; dans ce cas, établissez un contact de masse au guidon en fixant par ex. un câble supplémentaire au guidon et à la fourche, afin de parer au revêtement en caoutchouc non-conducteur.

Rebranchez la batterie de votre moto.

3.5 TEST DE FONCTIONNEMENT ET ORIENTATION DU CLIGNOTANT

ATTENTION! Une bonne orientation du BL 1000 est nécessaire pour la sécurité de circulation et elle fait partie des éléments de conformité. Un clignotant mal orienté peut ne pas être vu par d'autres conducteurs et provoquer des accidents.

Lorsque les deux clignotants sont montés, vérifiez leur bon fonctionnement. Si un clignotant devait ne pas fonctionner, vérifiez que le câble positif du dispositif de clignotement soit raccordé et que l'ampoule ne soit pas défectueuse (voir chap. 4). Si tout est en ordre, vérifiez que le clignotant soit relié à la masse de la moto par le guidon. Si besoin est, établissez une liaison conductrice (voir chap. 3.4).

Afin d'orienter les clignotants, posez la moto sur une surface plane, la roue avant étant droite, devant un mur clair, de sorte que l'axe longitudinal de la moto et le mur forment un angle droit (illustration 3.4). Tenez la moto parfaitement verticale sans la charger. Ne la posez pas sur la béquille principale ou latérale ; ceci pourrait fausser l'orientation. Mesurez à présent (faites-vous aider éventuellement) l'écart A : distance entre le milieu du verre du clignotant et le sol. Inscrivez à cette même hauteur un trait voyant sur le mur. Tournez les boîtiers des clignotants l'un après l'autre, de sorte que le marquage sur le mur se trouve à chaque fois au milieu du champ éclairé.