

# EVO-ONE

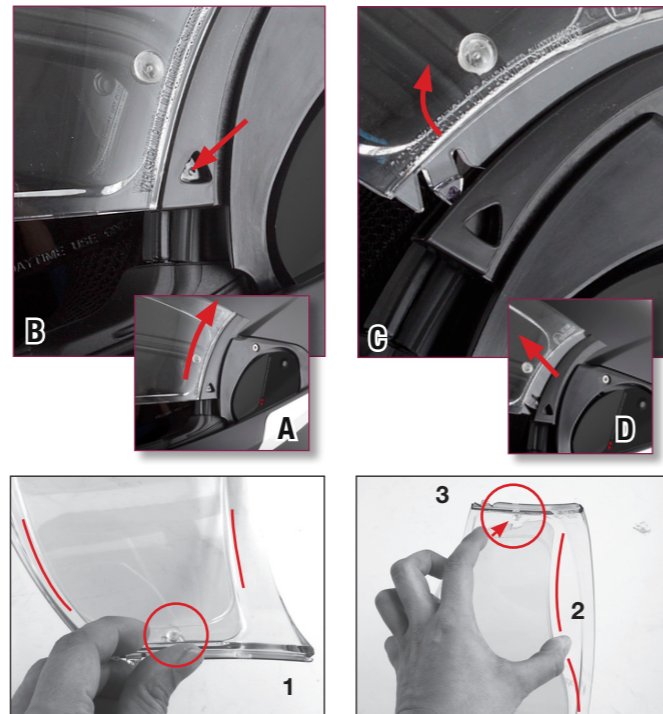
## 6- La ventilation

La ventilation inférieure permet de choisir entre envoyer l'air sur la bouche, ou désembuage ou les 2. Pour cela, un curseur est à votre disposition à l'intérieur de la mentonnière.



## 7- Système de démontage rapide de l'écran :

(nécessaire pour poser le film anti-buée Pinlock®)  
Mettre l'écran en position haute (A), appliquer une pression sur les clics (B) à l'aide d'une pointe quelconque ou d'un tournevis, faire pivoter l'écran (C), il sortira sans effort (D).



### Pose du film Pinlock® :

Vérifiez que les pins sont correctement orientés et ajustez si nécessaire.  
Positionner l'embout du film sur l'un des pins de l'écran (en veillant bien à ce que le joint du Pinlock® soit placé côté écran) (1), appliquer le Pinlock® sur l'écran.  
Plier l'autre embout du film afin de venir le placer sur le pin opposé (2-3).  
Important : ne pas tenter de déformer l'écran lors de la pose du film.  
Replacer l'écran (position haute), cliquer.

## 8- Intérieur

L'EVO-ONE a volontairement été pensé avec un confort plus « slim » que l'EvoLine. On se rapproche plus d'un fitting type casque intégral, plus sécuritaire. Pour les clients plus joufflus, la contrainte occasionnée par l'épaisseur des joues de confort peut avoir une incidence sur le verrouillage du casque. Il est bien sûr possible d'adapter les épaisseurs de joue à la morphologie des utilisateurs : l'EVO-ONE est un casque « perfect fit » fait sur mesure. L'intérieur est également démontable et lavable en machine.



# EVO-ONE

## ONE REVOLUTION, ONE HELMET

DISCOVERY  
DIVISION



## FICHE TECHNIQUE

Cher client,

L'EVO-ONE arrive sur le marché, dans votre pays, dans vos magasins...

Nous sommes très fiers de ce produit, **dernier-né de l'esprit SHARK** et fier de votre choix de le présenter à vos propres clients.

Depuis sa présentation, et lors des derniers salons, **beaucoup d'entre vous ont salué le travail**

**réalisé autour de ce modèle** et son démarrage nous prouve que vous avez raison.

**Il nous semble cependant important de souligner combien ce casque SHARK est technique, subtil.**

Nous avons choisi de le souligner par cette phrase qui accompagne le modèle : « **EVO-ONE : ONE rEvolution, ONE helmet** »

Un casque, une révolution ! **Mais en quoi l'EVO-ONE est-il une révolution ?**



Nous vous prions instamment de prendre connaissance des **“trucs et astuces”** qui suivent, pour bien connaître le modèle et profiter pleinement de toutes ses fonctions.

## 1- Prenez 10 minutes pour lire le manuel utilisateur

Tout ce qu'il faut savoir pour appréhender ce modèle se trouve à l'intérieur de ce document. Pour un casque de ce type, cela a une importance particulière. L'**EVO-ONE** est différent de l'EvoLine Series3 sur bien des points (cinématique, mécanique...).



## 2- Auto-up et Auto-down system

L'Auto-up reprend le système inventé sur l'EvoLine Series 3 et permet, de relever l'écran en même temps que la mentonnière, pour faciliter le passage de celle-ci lorsque l'on veut passer en position jet.

L'Auto-down est une exclusivité de l'**EVO-ONE** et permet lorsqu'on rabat la mentonnière de la position jet en position intégral, de relever aussi l'écran pour faciliter son passage.

**Attention ! la mécanique liée a ce système est très complexe, il ne faut en aucun cas forcer la manipulation de la mentonnière ou exercer un mouvement sur l'écran en même temps que sur celle-ci.**



## 3- La Bavette

L'**EVO-ONE** a été équipé d'une bavette anti-bruit rétractable et escamotable aimantée. Il est cependant important de bien vérifier qu'elle est parfaitement escamotée, pour que l'action de relever et baisser la mentonnière se fasse sans entrave. L'objet de cette bavette est d'empêcher les remontées d'air par la mentonnière et donc éviter le bruit et le froid.



## 4- Passage de la position jet à intégral

Lorsque la mentonnière est à l'arrière du casque (position jet), il faut la manipuler sur la partie où le joint se termine de façon à faciliter le mouvement de la mentonnière et ne pas abîmer le joint. Le fait d'actionner la mentonnière à partir de ce petit interstice permet en effet de la dégager et de pouvoir faire le mouvement de rotation nécessaire au passage en version intégrale.



## 5- Verrouillage optimisé de la mentonnière : plus facile et plus sécuritaire.

Pour s'assurer du bon enclenchement de la mentonnière sur la calotte, exercer sur celle-ci une pression vers le bas des 2 côtés simultanément jusqu'à entendre 2 « clics ».

